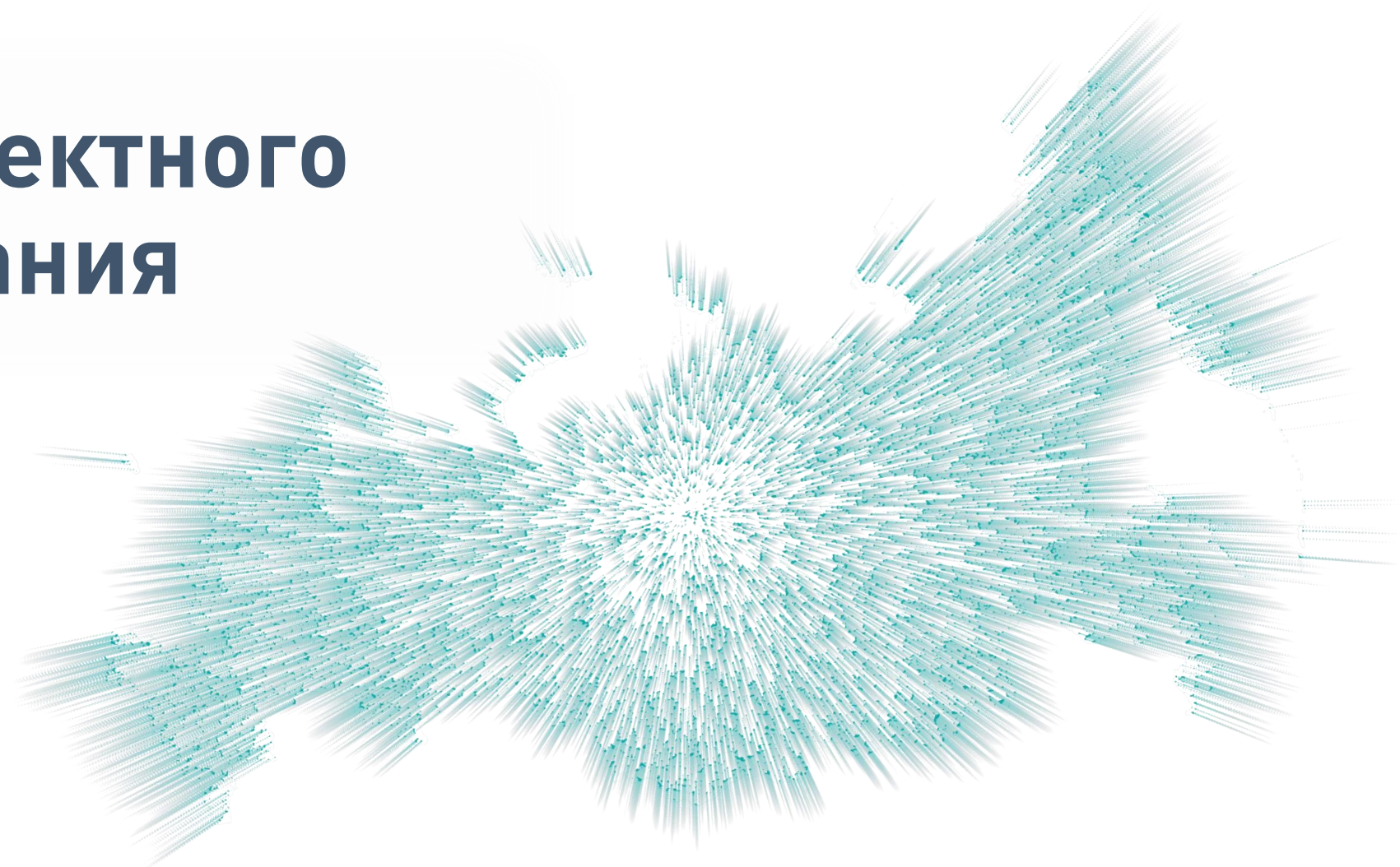


ВЭБ | ДФ

# Фабрика проектного финансирования



Январь 2024 г.

# ФАБРИКА ПРОЕКТНОГО ФИНАНСИРОВАНИЯ

**Фабрика** - это механизм проектного финансирования инвестиционных проектов в приоритетных отраслях российской экономики, предусматривающий предоставление денежных средств инициаторам проектов на основании договоров синдицированного кредита (займа), реализуемых с применением мер государственной поддержки и способствующих увеличению объемов кредитования организаций, реализующих инвестиционные проекты.

## Инструменты поддержки проектов в рамках Фабрики

- 1) Организационное и финансовое участие ВЭБ.РФ
- 2) Хеджирование процентных рисков заемщиков и кредиторов за счет государственной субсидии
- 3) Целевая государственная гарантия РФ, направленная на удешевление финансирования проектов и защиту интересов инвесторов в облигации, размещаемые для целей финансирования проектов фабрики
- 4) Особый порядок расчета достаточности капитала и формирования резервов по кредитам и займам, предоставляемым в рамках фабрики, для российских кредитных организаций

# ПРЕИМУЩЕСТВА ФАБРИКИ ПРОЕКТНОГО ФИНАНСИРОВАНИЯ

## ДЛЯ ГОСУДАРСТВА

- Выполнение национальных целей: темп роста ВВП, рост инвестиций в основной капитал, рост экспорта несырьевых неэнергетических товаров, сопутствующие социально-экономические эффекты
- Оптимальное расходование бюджетных субсидий для поддержания инвестиционной активности в РФ
- Высокий мультипликативный эффект государственной поддержки
- Повышение качества отбора проектов за счет дополнительной экспертизы со стороны коммерческих банков

## ДЛЯ БАНКОВ - ПАРТНЕРОВ

- Разделение рисков за счет привлечения к финансированию проектов дополнительных участников
- Снижение процентных рисков за счет субсидирования процентной ставки по кредиту
- Снижение нагрузки на капитал за счет особого порядка расчета достаточности капитала и формирования резервов по кредитам и займам, предоставляемым в рамках Фабрики (Указание Банка России от 26 июля 2018 г. N 4874-У)

## ДЛЯ ИНИЦИАТОРОВ ПРОЕКТОВ

- Хеджирование роста ключевой ставки за счет государственной субсидии **на всем сроке кредитования**. По проектам модернизации или сооружения генерирующих объектов: наиболее продолжительный из 5 лет или инвестиционная фаза + 2 года\*
- Транш «В» на **уплату процентов** по траншам «А» и «Б» на инвестиционной стадии проекта
- Спец. ценообразование ВЭБ.РФ по траншу «А»
- Удлинение сроков финансирования и **увеличение объемов** кредитования под плавающую ставку
- Стандартизация подходов к проектному финансированию в РФ

# МЕХАНИЗМ ФАБРИКИ ПРОЕКТНОГО ФИНАНСИРОВАНИЯ

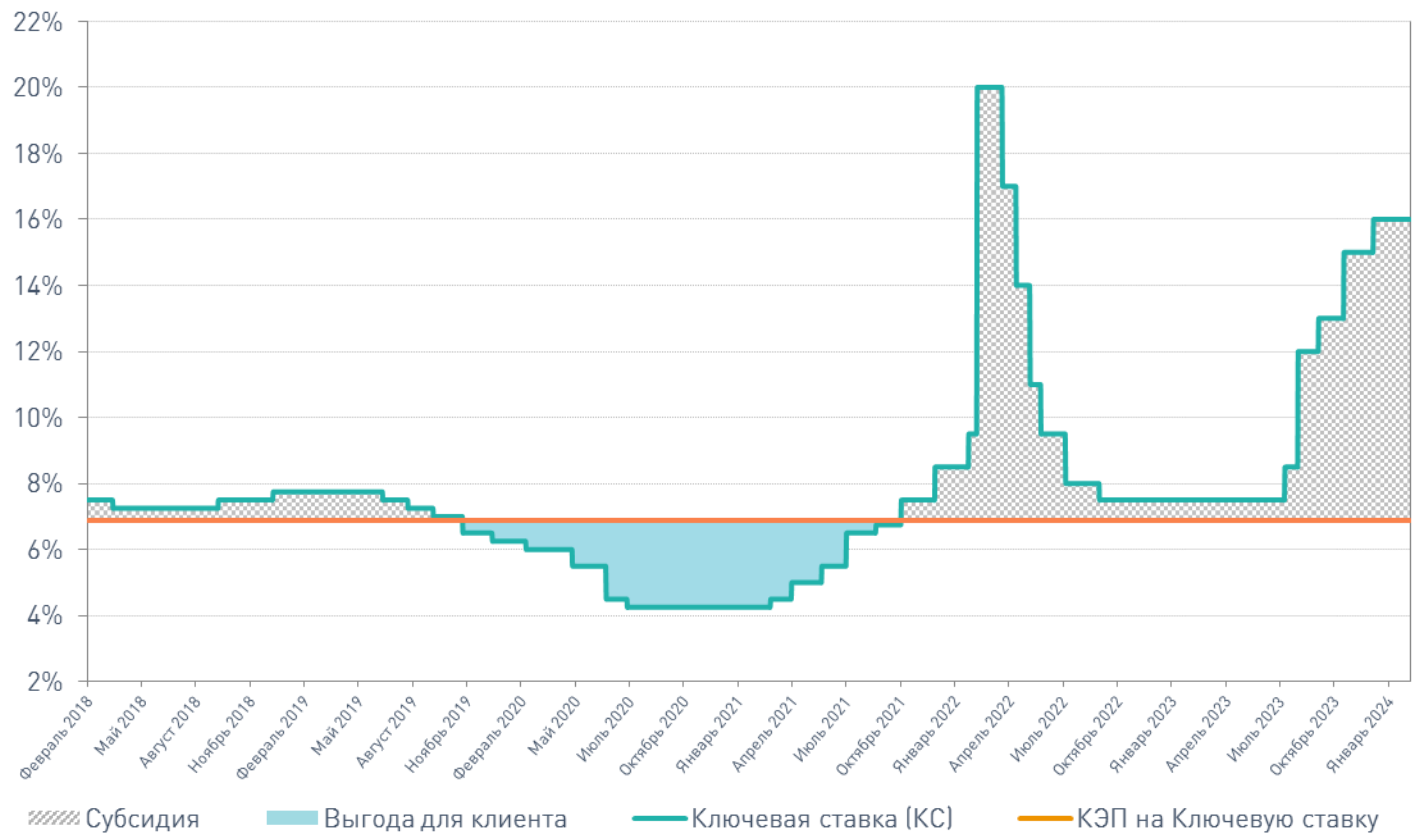


\*По проектам, одобренным в период 2022-2024 гг., доля собственных средств инициатора может составлять от 15% стоимости проекта, при ограниченном участии ВЭБ.РФ: транш «А» – не более 10% стоимости проекта; общее участие ВЭБ в финансирование проекта - не более 25% стоимости проекта

\*\*Возможно финансирование транша «А» коммерческими банками с предоставлением ВЭБ.РФ поручительства по траншу «А»

# ПРИМЕР СУБСИДИРОВАНИЯ РОСТА КЛЮЧЕВОЙ СТАВКИ

Сделка заключена в декабре 2018 года. Ставка по кредиту в рублях = КС + 2,5% годовых

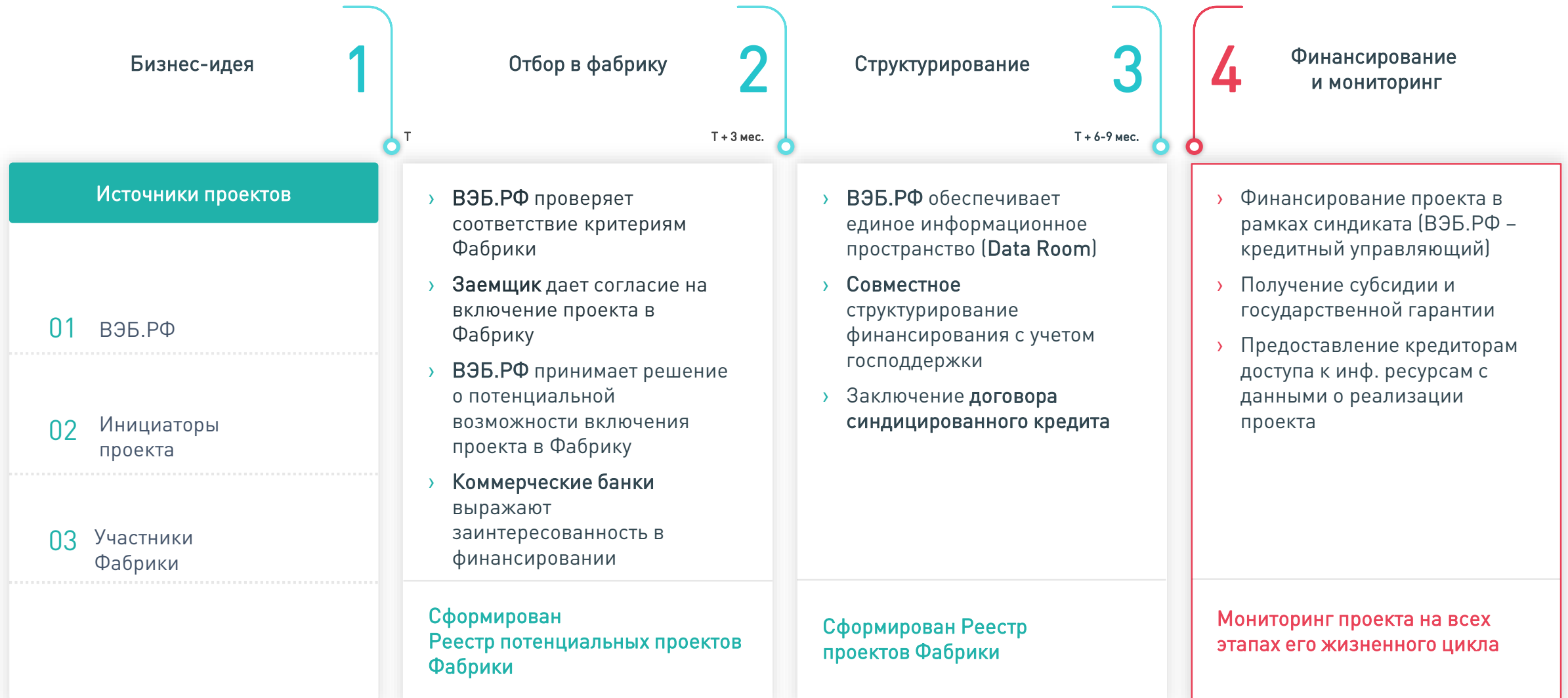


РАСЧЕТ СУБСИДИИ	Дек. '18	Дек. '20	Март '22	Янв. '23
СТАВКА ПО КРЕДИТУ		КС + 2,5%		
ИПЦ цел (фикс.)		4.00%		
ОФЗ ин (фикс. в 2018 году)		2.92%		
САР = [ИПЦ цел + ОФЗ ин]		<b>6.92%</b>		
Ключевая ставка ЦБ РФ (КС)	7.5%	4.25%	20%	16.0%
Полная ставка по кредиту	10.0%	6.75%	22.5%	18.5%
<b>Субсидия = КС - САР</b>	<b>0.58%</b>	<b>0</b>	<b>13.08%</b>	<b>9.08%</b>
Эффективная процентная ставка для клиента с учетом субсидии	9.42%	6.75%	9.42%	9.42%

# МЕХАНИЗМ ВЫПЛАТЫ СУБСИДИИ



# ПРОЦЕСС ОТБОРА ПРОЕКТОВ В ФАБРИКУ



# ОСОБЕННОСТИ РЕГУЛИРОВАНИЯ КОМ. БАНКОВ ПО КРЕДИТАМ И ЗАЙМАМ

Изменения в 590-Положение  
(резервы банков).  
(Указание ЦБ от 26.07.18 №4874-У)

## Особый порядок формирования резервов :

- возможность **не анализировать реальность деятельности** заемщика – юридического лица, которому ссуда предоставлена в рамках Фабрики;
- **размер расчетного резерва** определяется исходя из **уровня кредитоспособности заемщика**, присвоенного исходя из соответствия большинству критериев, предусмотренных разделом I приложения 2 к Положению Банка России от 6 августа 2015 года № 483-П «О порядке расчета величины кредитного риска на основе внутренних рейтингов»:

Уровень кредитоспособности	Размер расчетного резерва
высокий	1% ÷ 5 %
достаточный	5% ÷ 10 %
удовлетворительный	10% ÷ 35 %
слабый	35% ÷ 100 %

- **резерв на возможные потери может быть уменьшен при наличии обеспечения**, соответствующего требованиям главы 6 настоящего Положения Банка России от 28 июня 2017 года № 590-П «О порядке формирования кредитными организациями резервов на возможные потери по ссудам, ссудной и приравненной к ней задолженности».

Изменения в 180-Инструкцию  
(нормативы банков).  
(Указание ЦБ от 06.12.17  
№4635-У)

## Особый порядок расчета достаточности капитала:

- отмена применения повышенного коэффициента риска 150% по кредитам и займам, предоставленным юридическим лицам в рамках реализации механизма Фабрики проектного финансирования.

«Новая» 199-Инструкция  
(нормативы банков).  
(от 27.12.2019 N 57008)

## При применении банком **финализированного подхода** к расчету нормативов достаточности капитала банка:

- до 31 декабря 2026 года действует исключение применения коэффициента риска 130 процентов по проектам в инвестиционной фазе в рамках реализации механизма проектного финансирования на базе ВЭБ.РФ.



# ОРГАНИЗАЦИОННАЯ МОДЕЛЬ ФАБРИКИ

## ВЭБ | РФ

- Оператор Фабрики
- Проводит отбор и экспертизу проектов Фабрики
- Кредитный управляющий в синдикате
- Получатель государственной субсидии

## СОПФ ФПФ

фабрика  
проектного  
финансирования  
ВЭБ | РФ

- На 100% принадлежит ВЭБ
- Эмитент облигаций с государственной гарантией
- Кредитор по Траншу «А»
- Обязательство ВЭБ по выкупу/замене проблемных активов СОПФ

## Участники Фабрики

- Кредиторы: коммерческие банки и международные финансовые организации
- Инициаторы проектов
- Проектная компания (заемщик)



Министерство экономического  
развития Российской Федерации

- Куратор Фабрики
- Главный распорядитель государственной субсидии



Министерство финансов  
Российской Федерации

- Предоставляет бюджетные ассигнования для выплаты Минэкономразвития России государственной субсидии



Банк России

- Особый порядок регулирования коммерческих банков в части кредитования проектов Фабрики

# ФАБРИКА ПРОЕКТНОГО ФИНАНСИРОВАНИЯ - ИЗМЕНЕНИЯ В ПРОГРАММУ от 10.05.2023

ТРЕБОВАНИЕ К ЗАЕМЩИКУ	<ul style="list-style-type: none"><li>✓ SPV</li><li>✓ На базе действующих предприятий при условии ведения отдельного учета проекта</li></ul>
СОБСТВЕННОЕ УЧАСТИЕ ИНИЦИАТОРА	<ul style="list-style-type: none"><li>✓ От 20% стоимости проекта</li><li>✓ По проектам, одобренным в период в 2022-2024 гг.: от 15% стоимости проекта при ограниченном участии ВЭБ.РФ:<ul style="list-style-type: none"><li>• транш «А» – не более 10% стоимости проекта</li><li>• общее участие ВЭБ в финансирование проекта - не более 25% стоимости проекта</li></ul></li></ul>
ПОРУЧИТЕЛЬСТВО ПО ТРАНШУ «А»	<ul style="list-style-type: none"><li>✓ Возможность замены финансирования по траншам «А» на поручительства, предоставляемые ВЭБ.РФ в пользу коммерческих банков, предоставивших финансирование по траншу «А»</li></ul>
ДОЛЯ СОБСТВЕННЫХ СРЕДСТВ, СФОРМИРОВАННЫХ ЗА СЧЕТ ФОНДОВ АКЦИОНЕРНОГО КАПИТАЛА	<ul style="list-style-type: none"><li>✓ не более 50% объема требуемых собственных средств;</li><li>✓ не более 10% стоимости проекта;</li><li>✓ при этом доля собственных средств, сформированных за счет инициатора должна составлять не менее 10% стоимости проекта</li></ul>
ПЕРИОД СУБСИДИРОВАНИЯ ИНВЕСТИЦИОННЫХ ПРОЕКТОВ ПО МОДЕРНИЗАЦИИ ИЛИ СООРУЖЕНИЮ ГЕНЕРИРУЮЩИХ ОБЪЕКТОВ (ДПМ)*	<ul style="list-style-type: none"><li>✓ наиболее продолжительный из 5 лет или инвестиционная фаза + 2 года</li></ul> Дополнительные критерии отбора для таких проектов устанавливаются наблюдательным советом ВЭБ.РФ
ПРОЕКТЫ, РЕАЛИЗУЕМЫЕ НА ОСНОВАНИИ КОНЦЕССИОННОГО СОГЛАШЕНИЯ, ГЧП, МЧП	<ul style="list-style-type: none"><li>✓ Требуется одобрение наблюдательным советом ВЭБ.РФ</li></ul>

# ФАБРИКА «Раздел 2» ТЕХНОЛОГИЧЕСКИЙ СУВЕРЕНИТЕТ- ИЗМЕНЕНИЯ В ПРОГРАММУ от 02.12.2023

Объем программы	200 млрд ₹ (до 50%) → от 400 млрд ₹ кредитов
Требования к заемщику	установленные ПП 603 + доп. критерии
Кредит	двусторонний кредит
Размер проекта, млрд ₹	от 1 до 20
Срок финансирования, лет	от 3 до 15
Размер поручительства	от 10 до 50% основного долга
Срок поручительства, лет	срок кредита + 1 год (макс: 16 лет)
Вознаграждение за предоставление поручительства	0,1% АХР + Риск-маржа
Процедура одобрения ВЭБ.РФ	рамочные соглашения с кредитными организациями, выдача поручительств «автоматически» при соответствии критериям
Кредитные организации	<ul style="list-style-type: none"> <li>• системно значимые кредитные организации</li> <li>• размер активов ≥ 500 млрд рублей (для всех)</li> </ul>
Дополнительно	отсутствие хеджа по процентной ставке

## Дополнительные критерии отбора проектов

≤80%

кредитные средства

≥20%

собственные средства

≥1,1

DSCR

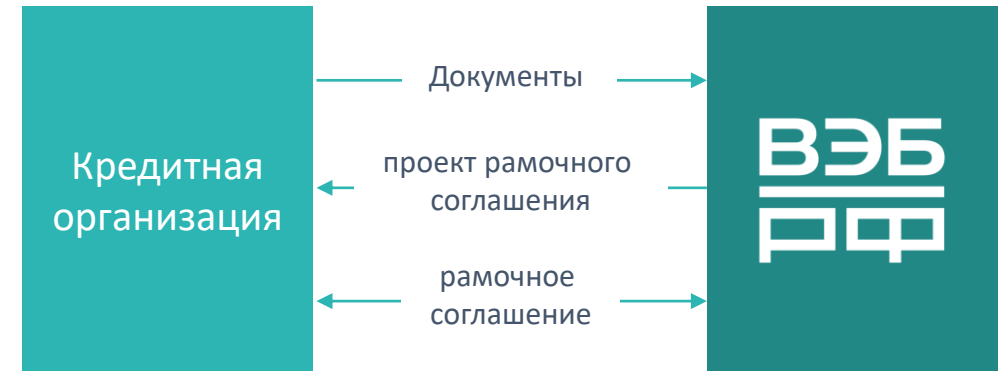
0-5

Debt/EBITDA  
(годовой, на опер. фазе)

≥2

EBITDA/%%  
(годовой, на опер. фазе)

## ЭТАП 1. РАССМОТРЕНИЕ ЗАЯВКИ



## ЭТАП 2. АКЦЕПТ НА ОФЕРТУ ВЫДАЧА ПОРУЧИТЕЛЬСТВА



ВЭБ | ДФ

Приложение





# ПЕРЕЧЕНЬ ОТРАСЛЕЙ

## ТАКСОНОМИЯ ПРОЕКТОВ ТЕХНОЛОГИЧЕСКОГО СУВЕРЕНИТЕТА (включает детальные ОКПД 2)

- |  |  |  |   |
|--|--|--|---|
|  <b>Авиационная промышленность</b>    |  <b>Автомобилестроение</b>                  |  <b>Железнодорожное машиностроение</b>    |  <b>Медицинская промышленность</b>                                     |
|  <b>Нефтегазовое машиностроение</b>   |  <b>Сельскохозяйственное машиностроение</b> |  <b>Специализированное машиностроение</b> |  <b>Станкоинструментальная промышленность и тяжелое машиностроение</b> |
|  <b>Судостроение</b>                  |  <b>Фармацевтическая промышленность</b>     |  <b>Химическая промышленность</b>         |  <b>Электронная и электротехническая промышленность</b>                |
|  <b>Энергетическая промышленность</b> |  |  |   |

## ТАКСОНОМИЯ ПРОЕКТОВ СТРУКТУРНОЙ АДАПТАЦИИ ЭКОНОМИКИ

- |   |   |
|---|---|
|  <b>Инфраструктура</b> <ul style="list-style-type: none"><li>▪ Строительство и модернизация морских портов</li><li>▪ Строительство газотранспортной инфраструктуры с выходом в третьи страны</li><li>▪ Строительство таможенных складов</li><li>▪ Строительство и развитие индустриальных парков</li></ul> |  <b>Оказание услуг</b> <ul style="list-style-type: none"><li>▪ Услуги по ремонту и техническому обслуживанию судов и лодок</li><li>▪ Услуги в области инженерно-технического проектирования и технические консультативные услуги</li><li>▪ Услуги, связанные с научными исследованиями и экспериментальными разработками в области биотехнологии и молекулярной инженерии в области здоровья, окружающей среды, сельского хозяйства и прочей биотехнологии</li></ul> |
|---|---|