

СОЦИАЛЬНАЯ ПОЛИТИКА И ИЗМЕРЕНИЕ КАЧЕСТВА ЖИЗНИ НАСЕЛЕНИЯ

Аннотация. Рассматривается проблема формирования целей и содержания социальной политики в макроэкономической системе, типы социальной политики, особенности развития социальных секторов российского хозяйства, измерения уровня и качества жизни населения, недостатки и достоинства известных и вводимых индексов. Проводится анализ структуры времени агентов, определяющей распределение самого ценного социального ресурса – времени. По изменению этой структуры можно определить смещение предпочтений по видам деятельности, оценить эффективность использования и замещения времени. Оценка уровня, качества и образа жизни населения может быть осуществлена по структуре времени по видам деятельности агентов.

Ключевые слова: социальная политика, уровень и качество жизни, социальный ресурс, структура времени агента, индексы качества жизни

SOCIAL POLICY AND MEASURING QUALITY OF LIFE POPULATION

Abstract. The problem of the formation of the objectives and content of social policies in the macroeconomic system, the types of social policy, particularly the development of the social sectors of the Russian economy, and the measurement of quality of life, advantages and disadvantages of the known and input indices. The analysis of the structure of time agents, determine the distribution of the most valuable social resource - time. From the change in the structure can be determined by the preferences shift activities to assess the efficiency and replacement time. Assessment of the level, quality and way of life can be made on the structure of time on activities of agents.

Key words: social policy, the level and quality of life, social resource, the structure of time agent, quality of life index

1. Варианты социальной политики в экономической системе: цели и средства

Социальная политика, по сути, представляет собой план мероприятий по воздействию на социальные индикаторы экономического развития, систему социальных отношений, сложившихся в обществе, формирование «социальных» инвестиций и различных институтов, структур, потребность в которых обусловлена необходимостью изменения определённых параметров социального обеспечения и развития в сторону улучшения. Именно и только с этой целью должны осуществляться социальные преобразования.

Социальные возможности агентов целиком и полностью определяются функцией их личного дохода в современном хозяйстве. Поэтому дифференциация по доходу фактически задаёт возможности этих агентов, предопределяет их выбор с социальной точки зрения. Сложившийся уровень неравенства по доходу сильно

детерминирует мероприятия социальной политики, определяет её типы и возможности.

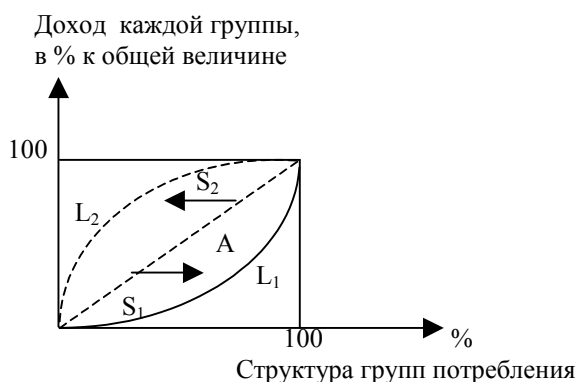


Рисунок 1 - Кривая Лоренца и типы социальной политики

На рисунке 1 показана знаменитая кривая Лоренца, отражающая уровень неравенства в распределении доходов в конкретной экономической системе. Площадь сектора А – есть не что иное как коэффициент Джини, при помощи которого измеряется величина этого неравенства. Чем он выше и ближе к единице, тем дифференциация доходов выше, а степень неравенства глубже. Чем ближе кривая L_1 к биссектрисе координатного угла, тем степень неравенства меньше.

Следовательно, в этой системе координат можно обозначить два вектора социальной политики, задающих два основных её типа. Эти типы возникают по факту реализации социальной политики, когда совокупность мероприятий или их отсутствие обеспечивают увеличение неравенства, что символизирует вектор s_1 , либо сокращение неравенства – вектор s_2 .

Меры социального воздействия дополняются другими типами воздействий на экономическую систему, включая и структурные изменения, изменения в базовых институтах, например, налоговом законодательстве. При прочих равных, прогрессивная система налогообложения будет способствовать формированию вектора s_2 , а пропорциональная система – вектора s_1 , не говоря уже о регрессивном налогообложении. Безусловно, стратегической линией социальной политики должно стать направление указанных векторов с тем, чтобы осуществить приемлемое перераспределение доходов. Плодами экономического роста должны пользоваться так, чтобы беднее не становились беднее, а богатые – богаче. То есть социальная политика имеет целью корректирование экономического роста в части распределения его дивидендов. В социобиологической природе индивида заключена возможность и потребность постоянного сравнения. Любой индивид постоянно сравнивает себя с подобными себе особями, в том числе и по уровню дохода и по экономическим условиям и возможностям его заработать, по способностям и т.д. Причём происходит явная трансформация критерия сравнения в сторону ослабления при сравнении собственного вклада, способностей и талантов и завышения при сравнении результатов и доходов. Вот этот эффект обязательно должен лечь в основу эффективной социальной политики. Иными словами, разрабатываемые мероприятия необходимо проектировать и применять исходя из модели сопоставительного сравнения. Эта модель формирует мотивации индивидов, обуславливает реакции на любые правительственные действия, воспроизводит уровень доверия или недоверия к ним, определяет производительность труда, склонность общества к инновациям и развитию.

Таким образом, на социальную политику возлагается большая надежда, связанная не только с выполнением государственных обязательств перед обществом,

но и формирования идеологии социальных отношений, обеспечения эффективного функционирования различных социальных структур, появление эффективных с хозяйственной точки зрения мотивов.

На мой взгляд, стратегическим направлением социальной политики является целевая установка сокращения разницы между наиболее бедными и богатыми слоями населения. Помимо системы налогообложения для решения этой задачи потребуется специальная организация институтов, не позволяющих концентрировать в одних руках значительные капиталы.

Если при незначительных успехах в хозяйственном развитии число миллиардеров и неравенство увеличивается в несколько раз, то речь необходимо вести о неэффективной социальной и экономической политике.

Правящий истеблишмент обычно не даёт такой оценки социальной политике в силу того, что заинтересован в сохранении status quo. Он не мыслит категориями проектирования соответствующих институтов и не рассматривает это действие как важнейший элемент социальной политики, причём не учитывает того обстоятельства, что базовые институты социального развития должны быть определены и не должны быстро изменяться.

В этом и состоит, если угодно, методологическая ошибка формирования и реализации социальной политики, да, в принципе, и экономической политики.

Социальная политика не должна быть пассивной или замкнутой в границах неэффективных базовых институтов, воспроизводящих только порочные формы хозяйственного развития. Если цель сближения бедных и богатых станет императивом социальной политики, то в этом случае можно очертить тот инструментарий, который социальная политика способна задействовать.

Во-первых, при представлении получаемого дохода каждой группой как потока, приходящего в единицу времени, можно утверждать, что от исходной степени неравенства зависит возможность наращивания этого потока.

Во-вторых, скорость каждого потока и интенсивность трансформации, то есть эффективность использования этих доходов определяют направления правительственных воздействий. Как видим, социальная политика должна распространяться на величину потока доходов каждой социальной группы, величину скорости потока и трансформаторную возможность каждой группы по использованию ей этого дохода. Указанные параметры фактически задают динамику каждой децильной группы агентов и фактически определяют вид кривой Лоренца, расположение её относительно биссектрисы координатного угла.

По каким же направлениям разворачивается вектор социальной политики. Формирование этого вектора представляется важнейшей задачей социальной политики. На мой взгляд, у этого вектора имеются, помимо институциональной (законодательной) составляющей, следующие главные компоненты:

- рынок труда;
- пенсионная система;
- социальная защита населения, здравоохранение, образование, культура (основные социальные секторы)

Государственная политика регулирования рынка труда преследует своей целью при обеспеченном темпе экономического роста, создать условия для полной занятости и справедливого распределения доходов. Показательно успешна в этом смысле политика, проводимая в Швеции. Система разработанных ещё при Г.Мюрдале мер предполагала активную политику в области рынков труда. Стратегической целью выступала полная ликвидация безработицы за счёт создания

новых рабочих мест, их учета в общенациональном масштабе, а также перекавалификации кадров.

Если в большинстве стран ЕС политика в области занятости сводится к необходимому оказанию материальной помощи безработным, принимающей обычно форму пособий по безработице, то в Швеции была изменена сама парадигма такой политики. Основной акцент делался на то, чтобы львиная доля расходов направлялась на повышение занятости, и лишь небольшая часть, не более 25% - на выплату пособий по безработице. Очевидно, что такой подход не только стимулирует рынки труда и работодателей предоставлять рабочие места и расширять производство, то есть является стимулирующим экономический рост фактором, но и создаёт стимулы, когда быть безработным становится невыгодным. Система институтов, регулирующих рынок труда, устроена так, что по мере того, как безработный отказывается от предлагаемой на бирже работы по специальности, с него снимается пособие, так, что при нескольких отказах, он вообще лишается права на пособие. При этом ограничен и общий период выплаты пособия. Права же работающего серьёзно защищены, в том числе и довольно развитым в Швеции профсоюзным движением, из которого вышли многие известные политики и довольно серьёзные экономисты.

В России проблема трудовых отношений является центральной, как и политика в отношении рынков труда. Она по необходимости должна исходить из стратегических приоритетов развития страны, то есть важно не просто иметь гибкие рынки труда, ликвидировать Министерство труда, соответствующие научные организации, занимающиеся исследованием трудовых процессов и принять законодательно такой трудовой кодекс, который на практике создаёт больше коллизий, чем решает проблем, а решать задачу максимально эффективного использования трудового потенциала страны. В частности, трудовой кодекс, с одной стороны, расширяет возможности работодателя, в том числе и его произвол, но, с другой стороны, позволяет работнику шантажировать менеджмент фирмы обращениями в суд по каждому поводу, особенно относительно заработной платы, увольнения. Возможно, такой баланс сил при отсутствии эффективных профсоюзов и вполне необходим. Однако как объяснить, что работодатель навязывает своему персоналу продолжительность режима работы, превышающую 8-часовой рабочий день за ту же заработную плату, либо на отдельных предприятиях вводит 4-дневную рабочую неделю (пятница - выходной)

Тем самым, нарушаются конституционные нормы, и увеличивается эксплуатационная нагрузка, поскольку оплата за превышение обычно не соответствует вкладу. Конечно, она может быть и ниже этого вклада, потому что снижается продуктивность работы, нарастает усталость, да и сама потребность такой деятельности возникает по необходимости и часто в силу роста неэффективности фирмы, либо внешних угроз, а также растущих трансакциях, с которыми невозможно справиться даже за счёт дополнительного приёма персонала. Система трудовых отношений России перманентно реформируется, при этом никто не удосуживается оценить эффективность процессов, протекающих в этой сфере, структурные особенности рынка труда. Передаются функции федеральной комиссии по труду на региональный уровень. Это серьёзно ущемляет права работников, поскольку в условиях коррупции подобный шаг укрепит позиции менеджмента. Если ранее, работник мог обжаловать приказ директора в этой федеральной комиссии, то теперь на уровне региона директор всегда договорится с членами и председателем комиссии и его приказы, в том числе и незаконные, могут отменяться с

меньшим успехом. Судебная система в силу инерционности не сможет обеспечить эффективное рассмотрение таких дел и трудовых споров, поскольку нагрузка на суды в этом случае резко возрастёт. Приведенные примеры наглядно отображают факт, согласно которому правительственная политика не учитывает последствий тех решений, которые предлагает и это касается не только макроэкономического уровня, но и институциональной политики – по формированию и изменению правил и процедур. В первом томе этой книги было показано, что скорость таких институциональных модификаций является важным параметром, обеспечивающим эффективность политики в области институтов.

Следующим направлением социальной политики выступает пенсионная система. Опять обратимся к опыту Швеции, где эта система представлена следующими четырьмя уровнями.

1. Народная пенсия. Это по существу минимально гарантированная государством пенсия. Разновидностью этой пенсии выступает так называемая «квартирная надбавка», размер которой, правда, зависит от уровня доходов человека. Указанная надбавка гарантируется законодательством, но выплачивается из бюджетов местных органов власти. Величина народной пенсии устанавливается ежегодно правительством Швеции и определяется как некий процент от базовой величины. Она предоставляется всем нетрудоспособным лицам, которые проживают в стране, независимо от гражданства, людям, достигшим возраста в 65 лет. Пенсия формируется за счёт налоговых сборов местных органов власти и правительства и правил перераспределения доходов.

2. Дополнительная пенсия. Предоставляется работающим по найму и занятым лицам в соответствии законом о дополнительном страховании лиц, имеющих доход от трудовой деятельности. Размер пенсии зависит от величины заработка и стажа. Этот подход напоминает российскую пенсионную систему.

3. Пенсия, назначаемая работодателем наёмному работнику по законодательно обеспеченному договору. Эти пенсии получают государственные служащие, работники местных органов власти, рабочие, занятые в частном секторе.

4. Пенсия, устанавливаемая частными компаниями, имеющими собственные программы пенсионного обеспечения. Эти компании тогда не участвуют в соглашениях между Конфедерацией шведских предпринимателей и профсоюзами, финансируют пенсии, применяя страховые взносы. Эта пенсия как вид пенсионного обслуживания не имеет широкого распространения

Народная и дополнительная пенсии составляют основу пенсионного обслуживания граждан.

В России пенсионная система отдельными своими элементами напоминает в чём-то шведскую модель, но в то же время слишком серьёзна разница, если проводить детальный сравнительный институциональный анализ этих систем. В России для работающих людей введена система накопительной пенсии, которая формируется за счёт отчислений от заработной платы и доходов граждан и аккумулируется в пенсионном фонде, функционирующем на принципах страховой компании. В чём-то это напоминает дополнительную пенсию. Народная пенсия в России формируется федеральным правительством исходя из налоговых поступлений, однако она довольно низка по величине выплачиваемых сумм, кроме того, её размер привязан к величине общего трудового стажа и заработка, причём ранее были предусмотрены законодательно два варианта начисления (выгодный и невыгодный для пенсионера). Иные виды пенсии отсутствуют, причём нужно отметить, что так называемая накопительная пенсионная система действует всего в те-

чении нескольких лет и абсолютно не показала себя, то есть не реализована. Видимо, она покажет всю свою силу только тогда, когда автор этих строк выйдет в отставку на пенсию. Важно отметить, что формально пенсионная система России выглядит красиво, особенно если её представить в виде соответствующих блок-схем и продемонстрировать эти схемы президенту Российской Федерации. На самом деле, её пороки сосредоточены внутри самой системы, тех правил и процедур, а также нормативов, расчётов, которые установлены, и которые обычно не принимаются во внимание крупными экономистами, занимающимися сложными макро-экономическими проблемами и высокой экономической теорией.

Например, стаж в высшем учебном заведении, аспирантуре, докторантуре не учитывается в общий стаж при расчёте пенсии. Таким образом, автора этих строк и всех профессоров, доцентов высших учебных заведений ожидает, мягко говоря, не высокая пенсия. Особенно это касается тех, кто будет уходить на пенсию в ближайшие 3-5 лет, за которые накопительная пенсия ещё не образуется. Вот почему в высшей школе наблюдается конфликт поколений, когда пожилой профессорско-преподавательский корпус не желает уступать место молодёжи и работает до победного конца. Пенсионные перспективы никого не устраивают, в то время как присутствие в системе образования, учитывая рост спроса на этот вид услуг, гарантирует легальный и нелегальный заработок, в несколько раз превосходящий величину пенсии. Кроме того, по достижению пенсионного возраста, работающий профессор может получать к этому заработку ещё и пенсию.

Безусловно, пренебрежительное отношение государства к пребыванию субъекта в аспирантуре, докторантуре, когда срок обучения не включается в стаж при расчёте пенсии, закладывает отрицательные стимулы к научно, педагогической, инженерной, вообще интеллектуальной деятельности, потому как индивид, выбирая сферу своей деятельности, будет чётко осознавать, что в старости его ожидает по существу нищая жизнь. Так невозможно стимулировать инновационное развитие, фундаментальную науку и создавать высокую конкурентоспособность страны на основе инвестиций в человеческий капитал. Элементарные правила не настроены на сбережение этого капитала, они отпугивают этот капитал подобно пугалу на садовом участке, отпугивающему ворон. Кроме того, возникают структурные деформации, связанные с возрастными проявлениями, старением кадров, снижением качества подготовки и квалификации. Энергетика хозяйственных действий при этом снижается, исполнение функций ухудшается, и система теряет возможность развиваться. Когда она не найдёт ресурсов на то, чтобы осуществить институциональную перестройку, то это будет пиком её дисфункции, при преодолении которой экономический рост будет возможен, но вот возвращение прежнего качества, видимо, не произойдёт никогда. Следовательно, совокупность ценнейших свойств может быть навсегда потеряна. Насколько общество заинтересовано в таком исходе? Думаю, что обязательным является рост требований к экономической политике в целом и социальной политике в частности. Все векторы социальной политики должны определяться и вытекать из общей её формулировки, основывающейся на выявленных структурных особенностях и преследующей стратегические цели развития государства.

По-видимому, самым важным элементом социальной политики выступает социальная защита населения. Этот вид деятельности – главная функция государства. Она включает в себя систему законодательных, экономических, социальных и социально-психологических гарантий, установок, инструментов, предоставляемых трудоспособным гражданам и обеспечивающих равные условия для повы-

шения своего благосостояния за счет личного трудового вклада, а нетрудоспособным — создание необходимого уровня жизнеобеспечения и помощи (опека, льготы, медицинское обслуживание, включение в общественный процесс и выполнение значимых социальных функций).

Однако провозгласить социальную защиту населения довольно просто, это делает любое правительство. Но каким образом реализовать заявленную политику. В качестве основных точек приложения усилий государства, придерживаясь «социальной доктрины Г.Мюрдаля»¹ сформулируем следующие.

- обеспечение высокого прожиточного минимума и оказание материальной помощи тем, кому она необходима;
- сокращение привилегий и льгот, кто в них не нуждается;
- создание условий, позволяющих гражданам зарабатывать законным способом доход, необходимый для обеспечения высокого уровня образования, медицинского обслуживания;
- совершенствование условий труда для наемных работников, защита их от нестабильности рыночной экономики посредством введения системы гарантий и компенсаций;
- защита гражданских прав, борьба с преступностью, исключение политического преследования и административного произвола, идеологического давления, защита от катастроф, сохранность окружающей среды;
- создание благоприятного социально-психологического климата в обществе, формирование идеологии экономического развития и человеческой жизни;
- максимальная стабильность общественной жизни, выражающаяся в купировании конфликтов в политике, трудовых отношениях, между капиталом и трудов, создание системы компромиссов в рамках структур трипартизма «государство-работодатель-профсоюз».

Таким образом, социальная защита населения должна исходить из необходимости формировать стремления людей, удовлетворять их насущные потребности. Эта причина была одним из мотивов образования государства, которое заимствовало коллективные начала поведения человека в общине, стаде, племени, поселении, что и есть по существу выражение «социальности» и должно отразиться в мероприятиях социальной политики. «Восстановить точную картину социальных интересов – это задача огромной практической важности, ибо ее решение предопределяет успех государственных и иных решений, соответствующих интересам людей»². Социальные интересы будут изменяться в зависимости от изменения величины реального дохода для каждой группы, и от группы к группе – также будут отличаться.

Эти интересы не менее диверсифицированы, чем, скажем, экономические теории, но они конечно, также как и число теорий представляют окончательную цифру. Со временем появляются новые теории, и эта цифра меняется. Что касается социальных интересов и потребностей, то они то же подвержены динамике, но на длительном историческом интервале их может быть конечное число. По этой причине и защитные механизмы социальной системы стереотипны и понятны

¹ В своих работах мне неоднократно приходилось заявлять, что этот подход наиболее приемлем при выстраивании правительственной политики, как в краткосрочном, так и долгосрочном аспекте. Доктрина Г.Мюрдаля сводится к тому, что экономический рост (увеличение национального дохода) должен сопровождаться сокращением разницы между наиболее богатыми и бедными категориями граждан. Этот тезис можно взять как ориентир задач стратегического развития и планирования макроэкономической политики. В любом случае, эффективная экономическая политика обязана иметь некие императивы, иначе выстроить политику и осознанно осуществлять невозможно. Отсутствие таких ориентиров говорит о бессистемной политике или политике «латания дыр»

² Мюрдаль Г. Мировая экономика. Проблемы и перспективы. М.: Международные отношения, 1958. С. 26.

большинству экономистов и не имеющих профессиональной подготовки людей. Однако любая социальная система имеет двойную трактовку этим механизмам. С одной стороны речь идёт о естественных механизмах защиты, которые возникают в системе благодаря структурным её качествам, с другой – это индуцированные защитные механизмы, которые создаются обществом, правительством и призваны решать вполне конкретные социальные задачи. Эффективность этих механизмов фактически определяет возможности, внутреннюю действенность, силу социальной политики. При трансформации экономики, индуцированные инструменты социального регулирования приобретают особо важную роль, так как касаются вопросов распределения дохода, справедливости, мотивации и, в итоге, влияют на производительность труда.

Естественная защита социальной системы обусловлена наличием её имманентных свойств и качеств, которые, впрочем, характерны для любой другой системы. Прежде всего, это инерционность и адаптационные возможности системы. Инерционность становится фактором сопротивления, при каких угодно воздействиях, и порождает постепенность при введении новых институтов, методов стимулирования или перераспределения дохода. Устойчивые системы в наибольшей степени располагают свойством инерции. Нужно заметить, что устойчивостью обладают как системы, демонстрирующие рост и многопараметрическое развитие, так и системы деградирующие, поражённые глубокими дисфункциями, испытывающие потерю важных целей, функционального разнообразия, характеризующиеся высокими издержками функционирования. Это не что иное, как устойчивость состояния, а вот устойчивость внешней мутации – изменения, происходящего в результате спланированных действий у таких систем довольно низкая.

Адаптационные возможности определяются начальным уровнем потребления, дохода и доступа к социальным благам, а также присутствием или отсутствием чувства социальной удовлетворённости. В любом случае, адаптация сводится к реакции на осуществляемые воздействия, порождаемые взаимодействием каких-либо агентов, включая и правительство.

Индивид адаптируется практически к любым социальным условиям, потому что это поведение единственный способ его биологического выживания. Даже в условиях войны, индивид находит формы выживания, то есть адаптируется. Тогда что же можно считать адаптацией в экономическом и социальном смысле, ведь война представляет крайний сценарий социальной дезорганизации, поэтому адаптации вряд ли может быть признана продуктивной. Однако и следование принципу Парето-эффективности не может восприниматься в качестве определяющего критерия, описывающего адаптацию или её цель. Согласно этому принципу доход должен быть перераспределён так, чтобы дальнейшее изменение структуры распределения дохода не смогло улучшить положение одних, не ухудшая положение других. При этом должно соблюдаться правило удовлетворённости сложившимся распределением дохода. Если это так, то в этой точке социальная политика будет не нужна, она потеряет своё назначение. Видимо, получить эту точку совершенно невозможно. Индивид любое уменьшение своего дохода воспримет как ухудшение своего положения, что вызовет у него неудовлетворённость. Кроме того, категория удовлетворённости во многом относительна и имеет социально-психологическую природу, где присутствует масса факторов, её определяющих. Очевидно, что Парето-критерий в силу своей абстрактности не может напрямую быть применён к описанию социальных процессов или стать критерием социальной политики, который бы помог определить её цели. Как показано выше, подход

на основе децильных групп, кривой Лоренца и коэффициента Джини, является куда более адекватным аналитическим инструментом для формирования стратегии и общих задач социальной политики. Для её конкретизации, можно использовать таксономические приёмы, на основе которых выделять значимые социальные блага и методы их производства и финансирования (такой способ показан ниже).

Индукцированные механизмы социальной защиты по определению составляют одно из названных выше направлений социальной политики, причём, самое важное, особенно в период институциональных трансформаций. Принципом создания и внедрения этих инструментов является недопущение ущемления со стороны одного агента прав других агентов, многоуровневый характер распространения действия этих инструментов, включая и органы местной власти. К ним относятся защита здоровья населения и окружающей среды, сокращение безработицы и бедности, эффективная политика в области материнства и детства и т.д. К одному из инструментов индукцированного механизма можно отнести макроэкономическое регулирование, которое обеспечивает некий объём и динамику частных инвестиций, стимулирует сбережения населения и тем самым снижает вероятность различного рода дестабилизаций. Эффективные финансовые институты укрепляют возможности государства в этой части. Они позволяют хотя бы сократить вывоз капитала и тем самым способствуют поиску точки его приложения внутри страны. Следовательно, в таком случае капитал будет задействован на решение социальных вопросов. Предотвращение оттока капитала, который ежегодно по самым скромным оценкам для России составляет в среднем 15 млрд. долларов, позволит и нормализовать инвестиционный процесс, что повысит возможности экономики в осуществлении структурных изменений, синхронизируя этот процесс с мероприятиями социального характера и социальными изменениями.

Социальная политика не может не принимать во внимание такое явление как социальная мобильность населения, которая выражается не только в динамическом перемещении по шкале видов трудовой деятельности, статусной иерархии, управленческой и квалификационной иерархии. Уровень социальной мобильности фактически означает, насколько социальная система совершенна и нуждается в трансформации. Именно социальная мобильность связывает социальные структуры с изменениями во всех прочих структурных элементах экономической системы.

Наконец, важнейшей составляющей социальной политики выступает совокупность мероприятий правительства, касающихся организации функционирования всего социального сектора, всего набора благ, услуг, создаваемых так называемой социальной экономикой. Роль государства здесь не может быть малой в силу наличия «болезни цен», получившей наименование «болезни Баумоля».

Суть эффекта сводится к тому, что в отдельных отраслях предельные издержки производства растут быстрее, чем цены на конечный продукт. Предположительно, это связано с результатом восходящей динамики производительности труда. Этот эффект характерен для социального сектора, потому как в нём платёжеспособный спрос на продукты сдерживается относительно невысокой индивидуальной потребностью. Особенность «болезни Баумоля» состоит в том, что возникает ситуация убыточного производства этих благ при данном объёме производства в науке, культуре, образовании и т.д.

Правительство влияет на социальную систему по многим каналам, включая и прямые инструменты государственного стимулирования экономики, принимающие вид государственного заказа и реализации соответствующих проектов.

Перед российским правительством ценными императивами проведения социальной политики, приобретающими высочайшую актуальность становятся:

1. восстановление доверия к государству, его финансовым институтам и экономической политике (прежде всего созданный доход в стране должен оставаться в рамках данной экономической системы и находить точки приложения в ней);

2. сокращение бедности и величины неравенства и обеспечение элементарной справедливости, соразмерной вкладу агента в национальную экономику;

3. при проведении любых преобразований требуется применять компенсаторный метод, включая и уровень макроэкономической политики, то есть при снижении объёмов выпуска, либо качества социальных институтов, доходов или ущемлении каких-либо важнейших потребностей, прав, правительство обязано стать субъектом, генерирующим спрос на утраченные позиции или снизившиеся качественные характеристики (а также реализация принципа субсидиарности);

4. осуществление структурных изменений только в объёме имеющихся ресурсов и в соответствии со стратегическими целями развития, объяснение собственных действий населению с необходимым приобретением идеологической поддержки, без нанесения ущерба социальному благополучию граждан.

При этом третий пункт означает политику предотвращения потери уже заработанного качества жизни, а четвёртый указывает на взаимосвязь структурных и социальных изменений. В этом случае правительство становится источником и гарантом сохранности важнейших функций и социальных достижений. Тем самым государство в лице правительства поддерживает надёжность институтов и снижает величину или предотвращает рост дисфункций.

У социальной политики исчерпывается база, если в структуре потребления товаров преобладает импорт (до двух третей), разрушена и неконкурентоспособна отечественная промышленность, относительно высок процент в экономике и наблюдаются иные институциональные деформации в организации внутреннего инвестиционного процесса. Высокий износ фондовой базы экономики, включая жильё, резкое сокращение качества человеческого капитала, низкая эффективность экономической и социальной инфраструктуры – создают нетривиальную цепочку экономических проблем, которые невозможно решить в один момент и одновременно при известных ресурсных ограничениях, воссозданных и по причине проводимой экономической политики. Эта последовательность знаменует собой порочный круг бедности (низкий уровень и качество жизни, которые проявляют эффект самоподдержки), сводимый к тому, что стереотипная социальная политика и институциональные преобразования порождают такие институты и формируют такую макроэкономическую траекторию, которые уже не позволяют применить иную систему координат развития.

При формировании мероприятий социальной политики, направленной на преодоление «порочного круга» перманентной «социальной стагнации», основной проблемой является оценка уровня, качества и образа жизни населения страны в целом, и отдельных групп и регионов.

2. Оценка уровня и качества жизни населения: измерительная проблема

Проблема точности оценки уровня, качества и образа жизни населения не может считаться решённой в силу наличия многих качественных характеристик,

требующих отдельного рассмотрения, причём эти характеристики, со временем, приобретают особую значимость, становятся определяющими факторами жизни населения. Эта проблема затрагивается в области экономической психологии, поскольку то, как организована жизнь агентов, определяет психологические модели поведения экономических игроков в различных ситуациях выбора

Согласно российской школе экономики труда и оценки жизни населения, ярким представителем которой был член-корр. АН СССР Е.И.Капустин [1] понятия уровня, качества и образа определяются следующим образом.

Уровень жизни – степень удовлетворения материальных и культурных потребностей населения, задающих благосостояние людей (доходы населения, на душу, равенство, ИРЧП).

Качество жизни – совокупность природно-климатических, экологических, производственно-технологических, институционально-организационных, политико-правовых и социальных условий (качество труда, безработица), в которых люди осуществляют жизнедеятельность.

Образ жизни – это целевые жизненные установки, включая идеологию (религию), населения страны, вытекающие из традиций, включая правовые традиции, истории народа, организации быта, семейных отношений, формирующие модели социального поведения (сильно определяет качество человеческого потенциала и его эффективность, результаты труда и производительность, отношение к труду, образованию, профессии, другим агентам, правительству и решениям).

Как видим, представления об образе жизни в сильной степени формируются психологическими установками, но от этих установок, в конечном счёте, будет зависеть характер изменения показателя уровня и качества жизни населения. Таким образом, взаимосвязь этих индикаторов хозяйственного развития является очевидной, другое дело, насколько сильны и как действуют психологические факторы на изменение указанных индикаторов.

Особо трудной задачей является установление влияния сложившегося уровня жизни населения на процесс формирования человеческого капитала. Оба процесса являются двумя сторонами одной и той же медали, то есть они оказывают взаимное влияние. Вместе с тем, с научной точки зрения, важно представлять наличие подобных связей, чтобы верно выбирать направления социально-экономического развития, с вытекающим проектированием программ развития, регулирования рынков труда и трудовых отношений, организацией работы образовательных учреждений и здравоохранения и т.д. Таким образом, настоящая научная проблема имеет важное научное значение с точки зрения совершенствования методологии социальной статистики и развития методов измерений.

Её решение предполагает:

1. Выявление тенденций изменения уровня, образа и качества жизни населения на основе диагностики структуры занятости, бедности населения, по характеру потребления и размеру личных доходов, позволившие оценить расслоение общества;
2. Разработку методологии комплексного статистического анализа уровня, образа и качества жизни населения, а также развития человеческого капитала;
3. Совершенствование системы показателей статистического учёта и индексного метода агрегированной оценки для получения сопоставимых расчётов и экономико-статистического компаративистского анализа.
4. Необходима апробация предлагаемых методик и показателей для того, чтобы улучшить использование тех или иных статистических процедур, а также

повышать эффективность социальной политики и в целом макроэкономической политики.

Здесь важно установить, какие индексы будут приемлемы в дальнейшем употреблении, насколько различные подходы к оценке уровня и качества жизни населения, например, по индексу устойчивого развития, индексу гармоничного развития, ИРЧП и др. адекватны и дают наиболее адекватную картину. Важно также, насколько различные подходы к измерению определяют репрезентативность полученных результатов, что отражается в оценках качества и уровня жизни населения.

Особо хотел бы отметить, что насколько тесна обратная связь исходного состояния человеческого капитала на возможности формирования и улучшения уровня и качества жизни (например, показатели депопуляции населения и т.д.). Да и прямую связь, прямое влияние, в частности, депопуляции и её причин на состояние человеческого капитала необходимо было обозначить соответствующими количественными взаимосвязями. Кроме того, необходимо установить факторную основу изменения рождаемости и смертности, уровня здравоохранения и образования и их влияние на показатели качества и уровня жизни. Образ жизни включает ещё и традиции того народа и экономической системы, которую он образует. Если представлять человеческий капитал по компонентам: капитал образования, здравоохранения, культуры, то возникает основная структурная проблема о соотношении этих элементов, видов капитала для той или иной экономической системы, эффективности использования и развития этих видов человеческого капитала. Например, важно выделить какой вид доминирует в течение какого-то времени, как изменяется его вес и почему, как это скажется на интегральном показателе уровня жизни.

Существует несколько показателей оценки уровня и качества жизни, одним из наиболее распространённых выступает индекс развития человеческого потенциала (ИРЧП), используемый в рамках ООН для осуществления сопоставительных расчётов по разным странам и регионам мира. Нужно отметить, что расширяется целый пласт литературы, посвящённой критике этого показателя и выстраиванию иных индикаторов социального развития и уровня жизни. Например, исходя из концепции эколого-социально-экономического развития общества, предлагаются индексы экологического благополучия развития (ИЭБ) и индекс гармоничного развития экономической системы (ИГР) [4]. Однако, они проектируются на основе индекса развития человеческого потенциала, хотя предполагают его критику. В частности, индекс гармоничного развития (ИГР) строится так: $ИГР = \frac{1}{2} ИРЧП + \frac{1}{2} ИЭБ$, то есть, равен полусумме индекса развития человеческого потенциала и введённого соискателем индекса экологического благополучия. В свою очередь, $ИЭБ = \frac{1}{2} ИЧ_{ЗА} + \frac{1}{2} ИЧ_{ЗВ}$, то есть как среднее арифметическое индексов загрязнения атмосферы и загрязнения воды соответственно, а $ИРЧП = \frac{1}{3} (ИЧ_д + ИЧ_о + ИЧ_б)$, то есть среднему арифметическому индексов долголетия, образования и богатства. Учитывая, что индекс образования определяется как $\frac{2}{3} ИЧ_Г + \frac{1}{3} ИЧ_у$, соответственно индекс грамотности и доли учащихся. Тогда $ИРЧП = \frac{1}{3} ИЧ_д + \frac{2}{9} ИЧ_Г + \frac{1}{9} ИЧ_у + \frac{1}{3} ИЧ_б$, иными словами индекс доходности и долголетия имеют на общий индекс большее влияние, чем индекс грамотности и доли учащихся. Но тогда $ИГР = \frac{1}{6} (ИЧ_д + ИЧ_о + ИЧ_б) + \frac{1}{4} (ИЧ_{ЗА} + ИЧ_{ЗВ})$. Или $ИГР = \frac{1}{6} ИЧ_д + \frac{1}{9} ИЧ_Г + \frac{1}{18} ИЧ_у + \frac{1}{6} ИЧ_б + \frac{1}{4} (ИЧ_{ЗА} + ИЧ_{ЗВ})$.

Таким образом, отдаётся явный или неявный приоритет экологическим факторам, а точнее только двум видам загрязнения, поскольку коэффициент здесь

выше, чем коэффициент перед индексами развития человеческого потенциала. Гармоничность развития предстаёт как некое оптимальное соотношение развития отдельных сфер: экологической, социальной, экономической, хотя сама оптимальность здесь во многом условна и не поддаётся точной оценке.

Индекс развития человеческого потенциала определяется как средняя арифметическая трёх указанных показателей-индексов: средней продолжительности жизни, дохода на душу населения, уровня образования. Каждый из указанных трёх индексов рассчитывается на основе имеющихся статистических данных по соответствующим известным формулам.

При росте инвестиций в экономике индекс развития человеческого потенциала может не изменяться, как и экологическое благополучие – может не увеличиваться. Это зависит от многих факторов. Например, равномерность распределения дохода влияет на социальную эффективность и соответствующие показатели – долголетия и образования, что скажется на соответствующем индексе.

Определение приоритетов экономического развития, выбор инструментария экономической политики влияют не только на инвестиционный процесс, направляя его таким образом, чтобы достигать целей общественного развития, но и самостоятельно выступают фактором, способным повысить/понизить качество жизни людей.

Развитие науки, техники, производства, а также современных информационных технологий происходит на той или иной ресурсной базе, то есть исходный уровень национального богатства обеспечивает условия общественного развития и во многом предопределяет его эффективность, которая в сильной степени детерминирована состоянием социально-экономических и политико-правовых институтов (транзакционные издержки). Удалённость от сырьевых источников, сложность добычи ресурсов, обладание необходимыми факторами производства и состояние производственных систем, их технологический уровень, предопределяют характер переработки ресурсов, обеспеченность благами, следовательно, и качество общественного развития. В рамках стереотипных представлений теории экономической политики указанные качественные цели действительно не часто фигурируют в соответствующих макроэкономических моделях, особенно неоклассического и кейнсианского типа. Но в большинстве этих моделей, если смотреть с позиций современного знания, не учитывается и инновационная составляющая экономического роста, и инновационное развитие, особенно в части новых эффектов «информационной экономики». Однако это не означает, что данные цели не фигурируют в качестве правительственных целей в современном обществе, что они не учитываются в моделях системной динамики социально-экономических систем.

Под устойчивым экономическим развитием обычно понимается поддержание неких предельных темпов роста, выше которых развитие не будет устойчивым, а ниже которых оно будет неэффективным. При этом точную оценку пределов роста, оптимального темпа роста дать затруднительно.

Интересно отметить, что неолиберальный подход к политике государственных расходов помимо их сокращения, как и сокращения влияния государства, предполагает и иной аспект – это обеспечение сбалансированного бюджета как условия устойчивости и стабильности макрофинансов, финансовой системы и рынков. Если цели балансировки бюджета не ставятся вовсе, то мы получаем иную крайность – развитие в долг, укрепление позиций долговой экономики, которая, кстати, «скрадывает» нарастающую неэффективность общественного раз-

вития. Самый интересный эффект наблюдается, когда цели балансирования бюджета сопровождает процесс роста долговой социально-экономической системы. Социальные проблемы в краткосрочном периоде вроде бы при этом решаются, но в долгосрочном периоде приходится ожидать их нового обострения.

Государственные расходы являются частью ВВП ($Y = C+I+G+NX$), параметр G – это правительственные расходы. Тогда рост этих расходов на образование, здравоохранение и экологию предполагает либо использование наращённого ВВП на эти цели на величину прироста, либо финансирование этих расходов в долг, либо оба варианта в некотором соотношении. В связи с этим возникает проблема источников роста ВВП. Увеличение монетизации может привести к росту ВВП и составить тем самым дополнительный источник доходов правительства, но может быть и обратный эффект. Уровень социальных показателей развития сильно зависит от характера распределения созданного дохода, а также системы институтов и структуры экономики. Кроме того, значение имеет и исходное состояние экономической системы. На соотношение общественной и экономической эффективности будет влиять распределение госрасходов между элементами общественного развития и эффективность расходов. Однако, при сокращении экономической эффективности при наращивании госрасходов будет сокращаться и основа для увеличения этих расходов и снижаться социальные индикаторы развития. Поведение хозяйствующих субъектов, направленное на сохранение эффективности, приведёт к росту внешних экстерналий.

Институционально-психологические условия, сложившиеся в экономике определяют модель хозяйственного поведения агентов и реакции агентов на изменения. При этом важнейшее изменение, которое сильно определяет уровень, качество и образ жизни, состоит в трансформации структуры времени, которое затрачивает агент на ту или иную деятельность, исполнение каких-либо действий. То, как агенты распределяют время, распоряжаются им, в сильной степени определяет уровень, качество жизни, точнее, выступает характеристикой и производной сложившегося образа жизни, с вытекающим его качеством.

Пусть T_g – время жизни агента, t_s – время сна, а $T_g - t_s = T_d$ – время активной деятельности. Если t_r – время работы агента, t_p – прочее время, свободное от работы, включая и время нахождения на больничном, тогда: $T_g = t_r + t_p + t_s$, $T_d = t_r + t_p$. Если агент имеет доход d , который зарабатывает за время своей работы, то выходит, что время работы t_r сулит ему доход d . Если вне времени работы, агент не имеет добавочного дохода – незаработанной ренты, тогда полный доход агента равен d . Если бы незаработанный доход имелся, то время его приобретения необходимо приплюсовать ко времени работы, а время, свободное от работы сократить на эту же величину времени. Если это времени оценить невозможно, в силу того, что доход, например, присваивается, тогда можно считать, что за рабочее время заработан доход $d + nd$, где nd – величина незаработанного дохода, полученное в свободное от работы время. В любом случае, если за время t_r получен доход d , то это значит, что стоимость данного времени, дающего такой доход, при имеющейся развитости производительных сил, равна d . Агент, полностью расходующий (r) свой доход в свободное от работы время, фактически обеспечивает равную стоимость времени работы и свободного времени ($r=d$). Если он расходует в свободное время меньше ($r < d$), то, следовательно, сберегает, если больше ($r > d$), то занимает, то есть увеличивает свой долг.

Анализ структуры времени агента ещё раз наглядно показывает, что увеличить рабочее время можно за счёт сокращения времени сна и за счёт сокращения

свободного от работы времени. Если $T_d = t_r$, как в условиях войны, например, то дальнейшее увеличение времени работы, возможно, только за счёт сокращения сна агента. Время является фундаментальным ресурсом, ограничивающим большинство процессов в природе и экономике. Любая технология, любое техническое устройство совершают некие операции, исполняют функции конечное время. Быстрее они выполнить их не в состоянии, так как время исполнения определяется физикой и конструкцией технического устройства. Мыслительная деятельность, обработка информации, обучение, также предполагают затраты времени строго определённые. Невозможно освоить массив данных быстрее некоторого времени.

Введём стоимость единицы рабочего времени $d_{er} = d / t_r$ и стоимость единицы свободного от работы времени в $d_{ep} = r(d) / t_p$. В случае расходов, равных доходам имеем $r=d$, то есть $d_{ep} = d / t_p$. Таким образом, если $t_p > t_r$, свободное время больше времени работы, то стоимость единицы свободного времени меньше стоимости рабочего времени $d_{ep} < d_{er}$. Если свободное время меньше времени работы $t_p < t_r$, то стоимость единицы свободного времени выше стоимости единицы рабочего времени $d_{ep} > d_{er}$.

Изменение структуры времени зависит также и от производительности использования времени рабочего и свободного времени. На производительность влияют многие факторы, включая и изменения в технике, технологиях, институциональные изменения, а также планирование использования времени и режим дня. Вместе с тем, воздействовать и управлять этой структурой мы не умеем до сих пор. Единственное на что нас хватает, это отслеживать возможные изменения структуры времени - и то, далеко не часто приходится видеть такой анализ среди прочих экономических исследований.

Свободное время для агента и общества должно быть дорогим. Поэтому разумно, на мой взгляд, принять, что стоимость единицы свободного времени должна быть выше стоимости единицы рабочего времени, то есть $d_{ep} > d_{er}$. Если свободное время превосходит рабочее время, а именно к такому режиму стремятся производительные общества, то есть $t_p > t_r$, то $r / t_p < d / t_r$, согласно записанному выше. Что нужно, чтобы изменить знак неравенства в этом выражении? Обществу необходимо соотношение $r / t_p > d / t_r$. Чтобы получить это соотношение, узнаем, какие должны быть расходы в зависимости от дохода, и какова будет величина долга (кредита), которая обеспечит данное превышение.

Если $t_p = a t_r$, то

$$\frac{r}{t_p} > \frac{d}{t_r},$$

$$\frac{r}{at_r} > \frac{d}{t_r}, \text{ То есть, } r - d = k,$$

$$r > ad, \quad k = d(a - 1) + 1$$

При $k > 0$ имеем ситуацию, когда расходы превышают доход и могут осуществляться только за счёт долга, при $k < 0$ - имеем ситуацию, когда доход превышает расходы и часть сберегается. Величина долга, которая обеспечит превышение стоимости единицы времени свободного от работы над стоимостью единицы времени работы при том, что общее свободное время в а раз превышает время работы, определяется величиной k . При $a > 1 - 1/d$ - режим долговой экономической системы, при $a < 1 - 1/d$ режим осуществления сбережений. Иными словами, обеспечить превосходство стоимости единицы свободного времени над стоимостью единицы

рабочего времени при общем преимуществе по свободному времени, может только долговая экономическая система [2-3].

Фактически, агент располагает портфелем времени, где объекты портфеля – это виды деятельности, сферы приложения усилий, например, образование, воспитание детей, обучение, чтение, отдых, туризм (отпуск), работа, подработка, помощь родным, лечение (поправка здоровья, включая профилактику). Режим жизни выражается в вектор-столбце распределения времени по перечисленным и многим другим видам деятельности. Чем меньше времени затрачивает агент на те или иные операции, контакты, обмен информацией, обучение, лечение и т.д., тем более эффективны транзакции, тем с более высокой отдачей они организованы, тем точнее подобраны институты и в необходимом для регулирования такой жизни объёме – при том же результирующем качестве.

В заключение покажем элементарную модель, которая полезна для оценки уровня и качества жизни, разделив систему по следующим группам агентов: работающие агенты, дети, пенсионеры, включая больных, инвалидов (см. рис 1) [3].

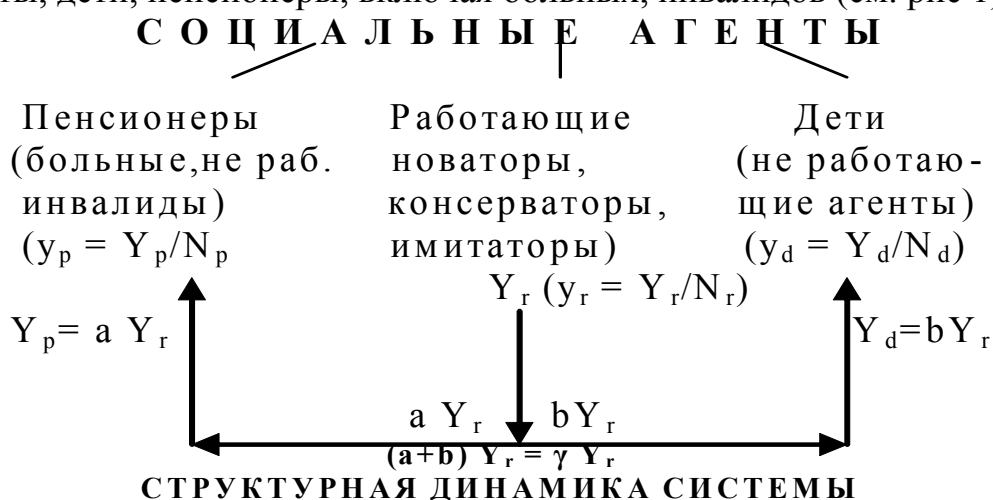


Рисунок 2. – Структурная динамика системы социальных агентов

Введём следующие обозначения для рисунка 2:

- Y_r – доход, создаваемый работающими агентами, число которых N_r , а среднедушевой доход – y_r ;

- Y_p – доход, получаемый пенсионерами, число которых N_p , а среднедушевой доход – y_p ;

- Y_d – доход, который расходуется на детей, число которых N_d , а среднедушевой доход – y_d .

Причём, не весь доход, созданный работающими тратится на пенсионеров и детей, часть его расходуется на самих работающих, демонстрирующих различные модели хозяйственного поведения (новатор, консерватор, имитатор), а часть, видимо, сберегается. По крайней мере в рамках общей модели можно разложить создаваемый доход на указанные составляющие. Тогда $a+b = \gamma$ или доля γY_r идёт на поддержание жизнедеятельности социальных агентов, а остальная часть дохода $(1 - \gamma)$ составляет потребительские расходы и сбережение.

Далее не трудно показать, что душевой доход пенсионеров и детей будут пропорциональны среднедушевому доходу работающих. Коэффициентом пропорциональности будет произведение доли дохода работающих агентов, поступающего для конкретной социальной группы, на отношение численности работающих агентов соответственно к пенсионерам и детям. Математически это примет форму:

$$y_p = a \frac{N_r}{N_p} y_r, \quad y_d = b \frac{N_r}{N_d} y_r = (\gamma - a) \frac{N_r}{N_d} y_r$$

Уровень социального благополучия социальной системы можно измерять, в частности, величиной расходов на одного агента социально незащищённых групп населения: $U_{sb} = y_p + y_d$. Откуда можно получить:

$$U_{sb} = \frac{aN_d + bN_p}{N_p N_d} y_r N_r = \frac{aN_d + bN_p}{N_p N_d} Y_r$$

Представив $Y_r = (C+S)/(1-\gamma)$, где C и S – потребление и сбережение соответственно, получим: $U_{sb} = \frac{aN_d + bN_p}{N_p N_d} \frac{(C+S)}{1-\gamma} = \left[\frac{a}{1-\gamma} \frac{1}{N_p} + \frac{b}{1-\gamma} \frac{1}{N_d} \right] (C+S)$

Введя долю числа детей и пенсионеров от числа работающих соответственно $x_d = N_d/N_r$ $x_p = N_p/N_r$, получим [4]:

$$U_{sb} = \left[\frac{a}{x_p} + \frac{b}{x_d} \right] y_r = \left[\frac{a}{x_p} + \frac{\gamma - a}{x_d} \right] y_r$$

Таким образом, уровень социального благополучия можно рассчитать и прогнозировать, получив корреляционно-регрессионные уравнения по каждому параметру, входящему в формулу для U_{sb} , в зависимости от времени, на основе статистических данных по величине душевого дохода на одного работающего, динамике доли детей и пенсионеров в числе работающих и изменению доли расходов на социальный сектор и доли расходов на одну из социальных групп.

Приняв величину $Y_r = 900$ млрд. долларов, а число работающих, детей и пенсионеров на 2008 года соответственно 89,7, 22,5 и 29,7 миллионов человек, получим следующие графики изменения дохода на одного пенсионера, ребёнка и уровня социального благополучия (см. рис.3).

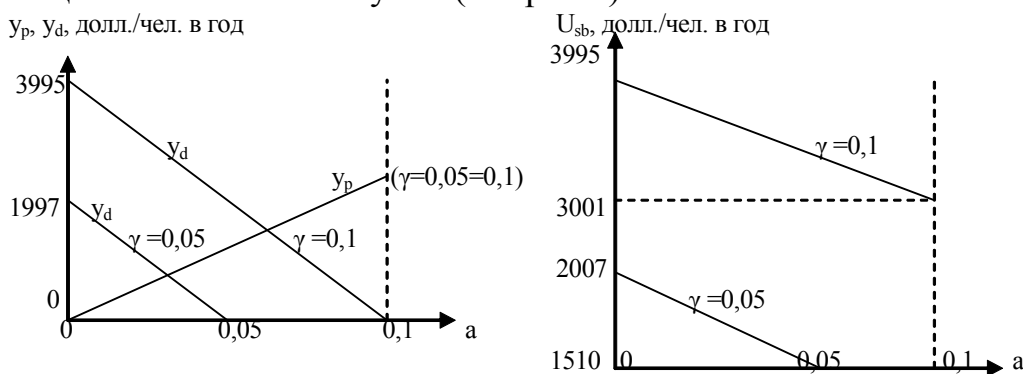


Рисунок 3. – Динамика структурных параметров системы

Как видно из рисунка 3, при увеличении доли расходов на пенсионеров, при фиксированной доле социальных расходов для данного душевого дохода работающих, доход на одного ребёнка будет сокращаться, причём имеется величина a , для которой душевой доход и для пенсионеров, и для детей одинаков. Уровень социального благополучия будет снижаться по мере роста величины a , исходя из условий данной модели. Иными словами, существует проблема определения структурного соотношения между расходами на пенсионеров и детей, причём группе «дети» отдаётся явный приоритет с точки зрения критерия социального благополучия.

Подобные простейшие модели позволяют обоснованно подбирать инструментарий воздействия на систему с тем, чтобы сначала выявить, а затем изменить складывающиеся негативные закономерности её структурной динамики. В свою очередь, политическая система обязана закладывать при проектировании законов

какую-либо модель, чтобы потом либо менять её на новый вариант, либо усовершенствовать. Правовые акты и положения необходимо выстраивать исходя из принятой модели развития и целевых пропорций, иначе теряется смысл и назначение проектируемых правовых норм. Обществу нужны приоритеты, а их определение должно состоять, в том числе, и в установлении параметров γ , α и b , и приемлемого (необходимого/достаточного) уровня социального благополучия. Не требуется ставить цель догнать, скажем, Швецию или Норвегию, по такому же показателю, а необходимо действовать, исходя из того, что в конкретной социально-экономической системе признаётся главным и какие методы разрабатываются для достижения целей, принимая во внимание и возможности, то есть ограничения ресурсного и бюджетного характера.

3. «Социальные» инвестиции и социальные секторы развития

Социальное инвестирование – это вложения, причём не только финансово-го, но и организационного капитала в создание новых кадров, объектов государственного сектора и инфраструктуры. Назначение социальных инвестиций – это воспроизводство общественных благ, создание положительного экстерналичного эффекта. Причём, чем больше величина этого эффекта, тем выше результативность данных инвестиций.

Одним из важных условий осуществления социальных инвестиций является подготовка объектов, предназначенных для такого инвестирования.

Далее на некоторых примерах покажем, каким образом за счёт организационных изменений можно не только повысить «мотивационную» эффективность функционирования системы, тем самым, осуществить «социальные» инвестиции, то есть получить положительный экстерналичный эффект с малыми финансовыми затратами.

Одной из провозглашенных целей российского правительства выступает увеличение производительности труда. Эта цель объективна и полезна, однако насколько и как она достижима. На мой взгляд, за счёт фактора «труд» её достичь в России невозможно в обозримой перспективе (10-15 лет). Инерция системы образования и подготовки кадров такова, что в этот период ничего не удастся сделать с кадрами и профессиональной подготовкой и, что особенно важно, без изменений на рынке труда - не удастся увеличить «трудовую нагрузку» и производительность. Агенты, чтобы как-то существовать, имеют минимум два-три места работы, особенно это касается государственного сектора – образования и здравоохранения. Следовательно, чтобы повысить качество труда и оставить агента на одном месте – понадобится увеличить ему заработную плату на одном месте (по постоянной трудовой книжке), чтобы она соответствовала двум-трем местам работы в сумме. Только в этом случае удастся закрепить агента за одним местом работы (можно применить и законодательные ограничения в таком случае), требовать повышения качества и производительности, обучения, переквалификации. В противном случае остаётся только «капитал» как фактор увеличения производительности, то есть технологии (автоматизация, компьютеризация производств и труда). Однако, это направление потребует покупки технологий за рубежом, либо разработку собственных отечественных технологий. В государственном секторе такой заказ может и должен быть осуществлён. И остаётся ещё один способ, о котором почему-то редко вспоминают. Это повышение организационной эффективности и мотивации. Именно с использованием названных инструментов, на мой

взгляд, возможны эффективные социальные инвестиции. На примере образовательной системы это отчётливо видно.

Так, современный российский университетский профессор, тем более, если это человек в возрасте от 30 до 45 лет вынужден работать в 3-5 университетах или научных организациях, чтобы хотя бы элементарно зарабатывать себе на жизнь (речь не идёт ни о покупке квартиры, ни даже - машины). Как он может увеличить свою производительность? Никак. Это физиологически невозможно. Такая ситуация сложилась в большинстве секторов – социальных, наукоёмких, причём в наукоёмких секторах велик процент работы за рубежом или по совместным контрактам. Итоговой целью таких контрактов часто является окончательный переезд (они выполняют функцию трансфера интеллектуального ресурса).

Во-первых, неотвратимым становится снижение качества работы, которое только ухудшается при возрастании регламентации деятельности. Например, в высшей школе России, профессора уже открыто говорят о том, что они пишут столько отчётов о том, как надо было бы преподавать и вести научные исследования, что времени на само преподавание и исследования – просто не остаётся, не говоря об их улучшении.

Во-вторых, очная форма образования в России де-факто превратилась в заочную. Студенты при сдаче зачётов и экзаменов открыто говорят о том, что они работают и не успевают подготовиться в соответствии с требованиями. Когда такое объяснение касается 70-80% группы или потока, об отчислении не может быть и речи. Вуз обычно настраивает профессорский состав так, чтобы зачёты и формы контроля в целом принимались в таком случае, хотя юридически подобное объяснение неготовности студента – не является уважительным. Но ведь система высшего государственного образования (речь идёт о государственных вузах, подчинённых министерству образования РФ) должна обеспечить пребывание студента с 8.30 утра до 14.30 в стенах вуза по очной форме обучения, иначе, в чём смысл такой формы обучения? Если этого нет, тогда диагноз один – система организована неэффективно, система больна. Способ лечения практически единственный – организовать систему на уровне элементарных институтов (правил поведения). Почему студент работает? Потому что учится платно и ему нужны средства для оплаты обучения, либо учится и получает государственную стипендию, но она настолько мизерна, что ему приходится работать. Однако при внесении предлагаемого мной изменения – студент может работать с 15 часов каждого рабочего дня, но должен учиться по очной форме и быть ежедневно в университете по расписанию занятий. Второе направление решения проблемы – это обоснованное определение числа оплачиваемых государством мест в вузе по каждой специальности.

Государство в лице правительства обязано учесть потребность в кадрах для государственных корпораций и госсектора в целом, обеспечив выделение на эти места стипендии, жилья с дальнейшей гарантией трудоустройства в госсекторе и постепенным переводом жилья в собственность специалиста. Это позволит создать высокий конкурс на такие специальности и места, обеспечит стаж государственной службы для поступившего человека. При платном обучении, студент обязан отчисляться за неуспеваемость и непосещение, если он учится по очной форме и его работа не является индульгенцией от отчисления как в настоящее время (причём явно часть заработанных средств тратится на взятки за получение зачёта и экзамена).

Следующий аспект социальных инвестиций на макроэкономическом уровне – реформирование социального сектора. В России совсем недавно произошла монетизация льгот. Но ведь это своеобразный инфляционный удар по самым малоимущим слоям населения. Ведь когда агент имеет натуральную льготу – он её имеет в неизменном виде, а когда она приобретает форму денег, то обязательно индексация в соответствии с размером инфляции – опаздывает. А кто и почему стал утверждать, что индексация должна быть исключительно соразмерно инфляции (например, не в большем объёме?) и что, получив деньги, агент правильно ими распорядится, а, например, не пропьёт? Если инфляция измеряется неверно в сторону недооценки, то и монетизация снижает благосостояние наименее обеспеченного агента. «Демонетизированная» льгота является в этом смысле абсолютной (гарантированной) льготой и сама по себе не действует проинфляционно. На самом деле монетизация льгот увеличивает широту манёвра для правительства и облегчает ему жизнь (работу). Следовательно, у введения этой меры есть сугубо меркантильные основания. Система абсолютных льгот, как и число категорий граждан (агентов) их получающих, можно было бы пересматривать законодательно и существенно ограничить. Однако для этого необходимо работать, это сложнее сделать технически, чем монетизация. Вот так законодательно была изменена форма социального инвестирования. Насколько обосновано такое изменение с позиций представлений об эффективности? Здесь можно привести и иной аргумент.

Система дотаций и льгот вносят ощутимые искажения в распределение доходов и стимулы. Поэтому требуется придерживаться нескольких важных принципов для того, чтобы сделать эту систему оптимальной. Во-первых, дотации должны получать люди, а не организации, занимающиеся их обслуживанием. Во-вторых, категории граждан, получающих дотации, должны быть точно установлены, минимальны и утверждены в законодательном порядке. Например, в транспортном обслуживании населения власти обязаны устанавливать максимально допустимую стоимость проезда, инициировать конкуренцию и никаких дотаций транспортникам не выделять, а дотировать пенсионеров, студентов, малоимущих граждан, которые не в состоянии оплатить стоимость проезда. Бесплатный или льготный проезд необходимо исключить. Пенсионер, получая дотацию, будет знать, что она выделена на проезд, но в принципе он вправе сам решать, сократить ему число поездок и направить деньги на другие цели или нет. Это будет выгодно и указанным слоям населения и экономически заинтересует транспортников, улучшит обслуживание пассажиров и позволит сэкономить бюджетные деньги, хотя органам власти придётся постоянно определять размер такой дотации и отслеживать количество получающих её граждан. Похожая схема может применяться и в управлении коммунальным хозяйством, и в системе здравоохранения, только с соответствующими поправками, учитывающими специфику данных отраслей. Оба объяснения необходимо как можно более точно «взвесить», чтобы принимать окончательное решение. Возможно, наиболее целесообразен вариант, предусматривающий комбинацию различных вариантов решения.

Ещё пример, касающийся пенсионной системы. Слабость организации пенсионной системы выражается в подходах к расчёту и назначению пенсии, пенсионном законодательстве, когда существуют два закона, согласно которым возможно принятие решений не только гражданами, ищущими в такой ситуации наибольших выгод, но и соответствующими организациями, отвечающими за функционирование данной социальной системы. Чем менее искажена система,

тем более высокой эффективностью она обладает. Так, пенсии обязаны обеспечивать безбедную жизнь, их расчёт должен осуществляться исходя из получаемого субъектом дохода (или налоговых отчислений, производимых с этого дохода). В хорошо отрегулированной экономике больший доход соответствует более высокому уровню образования. В принципе стаж работы при начислении пенсии может и не играть роли, а если он законодательно всё-таки учитывается, то необходимо время, затрачиваемое на получение образования, включать в трудовой стаж. Иначе возникает ситуация, когда агент, закончивший 8 классов школы или даже меньше, получит более высокую пенсию, чем высококвалифицированный научный работник, закончивший школу, университет, аспирантуру и докторантуру, которые в дальнейшем будут вычтены из общего трудового стажа работника, что отразится на размере пенсии. Однако начисление пенсии в зависимости только от дохода, получаемого субъектом, справедливо только в том случае, если в экономике действует ряд важных принципов: равная оплата за равный труд, равная пенсия за одинаковый вклад. При этом нужно заметить, что все льготы при выплате пенсий должны быть упразднены. В России получается так, что военные весь срок службы получают государством установленную заработную плату в 2-3 и более раз превышающую заработную плату, которую оно же устанавливает для научных работников, учителей, гражданских медиков в государственных учреждениях. В период службы военные пользуются бесплатными для них услугами государства, специальным медицинским обслуживанием, которое в среднем по качеству лучше, чем в гражданских секторах, имеют ряд других льгот. Но при выходе на пенсию они получают персональную пенсию, которая опять же в несколько раз превышает пенсию гражданских лиц. В этой части все льготы требуют отмены, что возможно только с переустройством всей российской пенсионной системы и системы социальной защиты населения. Причём подобные изменения должны быть понятны, открыты, закладывая нужные обществу стимулы и характеризоваться высокими сроками до следующего изменения. Перманентные изменения социальной системы размывают её границы, ввергают в режим перманентной стагнации либо деградации.

Пенсионная проблема довольно сложная, поскольку, во-первых, пенсионные фонды выполняют функцию аккумуляторов финансовых средств и сильно влияют на инвестиционный процесс, во-вторых, пенсионная система вполне может быть частной с установленными государственными пенсиями для наименее обеспеченных пожилых людей. Таким образом, спроектировать пенсионную систему можно по-разному. Это задача социального проектирования, социального дизайна. Но очень важно, чтобы данная система не противоречила традициям и обычаям конкретной страны, вписывалась в существующую ментальность и учитывала психологию граждан. Внедрение новой пенсионной системы должно предваряться глубочайшей подготовкой населения на протяжении длительного срока. Только в этом случае можно рассчитывать на успех. Сформулированный принцип требуется отнести также к жилищно-коммунальным и другим отраслям социальной сферы, в которых ожидаются изменения.

Таким образом, социальное инвестирование возможно вообще без выделения финансов (в абсолюте), а с применением организационных решений, когда стоимость предоставляемого блага может не только не расти, а уменьшаться, либо, наоборот, при эффективном социальном инвестировании - увеличиваться. Иными словами, используя «институциональные корректировки» можно повы-

сильно эффективностью социального инвестирования, либо, соответствующим образом, понизить его.

Используя обозначенные здесь виды (векторы) социальной политики, включая «социальные» инвестиции в долгосрочном аспекте экономическое развитие должно приводить к достижению экзистенциальных целей:

- продления средней продолжительности человеческой жизни,
- повышения среднего уровня образованности,
- доступа к «высоким» медицинским технологиям и качественному медицинскому обслуживанию, образованию;
- научно-исследовательского обеспечения развития и раскрытия творческих способностей человека,
- доступности к культурному наследию.

Тем самым социальная политика обретает чёткие ориентиры, институциональные формы, содержание, и охватывает четыре основополагающие сферы, слагающие жизнь человека: образование, здравоохранение, культуру, социальную защиту. Важной опорой для эффективной социальной политики выступают средства (методы) измерения качества жизни по различным группам населения и постановки задачи проектирования социальной структуры общества на долгосрочную перспективу.

Литература

1. Капустин Е.И. Уровень, качество и образ жизни населения России. – М.: Наука. 2006 – 324 с.
2. Сухарев О.С. Экономика будущего: теория институциональных изменений – М.: Финансы и статистика, 2011. – 432 с.
3. Сухарев О.С. Структурный анализ экономики. – М.: Финансы и статистика, 2012. – 216 с.
4. Шibaева Н.А. Теория и методология управления инвестиционными процессами в регионах России на основе оценки их интегральной эффективности /дисс. д.э.н., Орёл ГТУ, 2009.